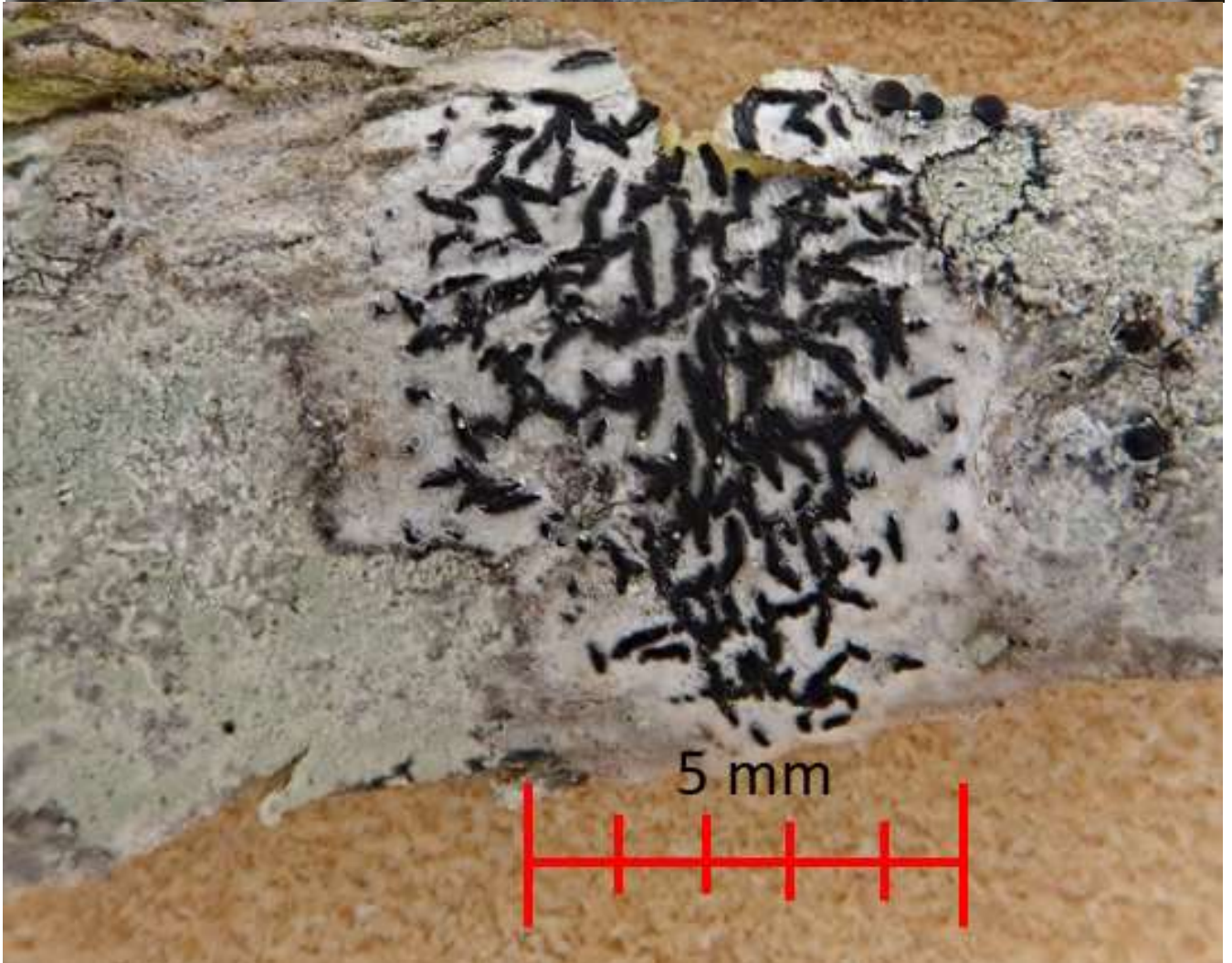


*Opegrapha atra* = *Arthonia atra*

1/4

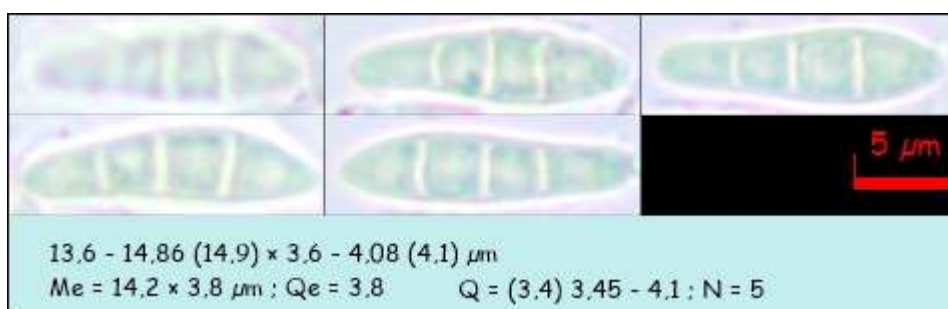
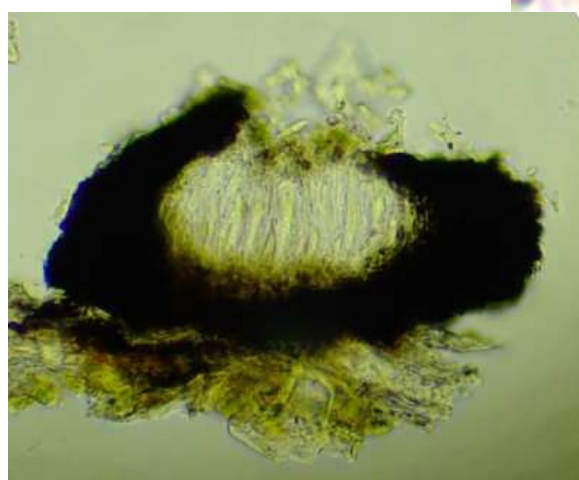
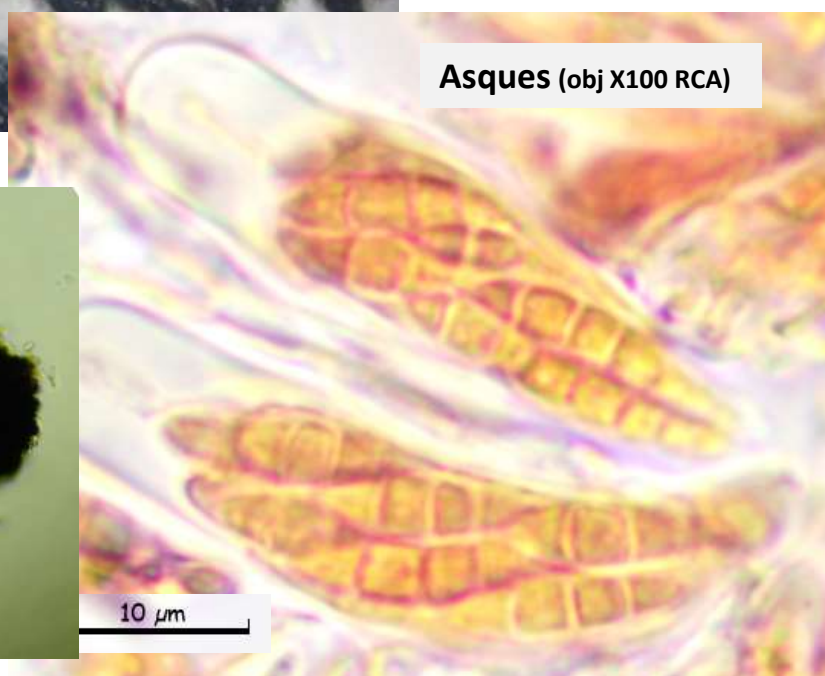
Réf 20210510\_1006 Quiberon (56), Leg et Det : Pascal Peuch  
Hotel IBIS, haie plantée de *Grisellina littoralis* (sensu Plantnet).



# *Opegrapha atra* = *Arthonia atra*

2/4

Milieu : Sur écorce de *Grisellinia littoralis* (haie plantée)



**Description**

Milieu : Sur écorce de *Grisellinia littoralis* (haie plantée). La haie est au soleil mais la branche support est dans l'ombre relative de la haie.

Thalle crustacé non lobé, épiphléode, K+ jaune ocre.

Les apothécies sont en nette surépaisseur sur le thalle. Elles sont très allongées, droites ou courbes, parfois ramifiées, aux extrémités +/- arrondies. Elles présente un rebord important recouvrant presque entièrement le disque.

Apothécies à excipulum fermé. Hauteur de l'hyménium : 60 µm

Asques octosporées à spores rangées cote-cote dans l'asque. On note un espace libre important entre les spores et l'apex de l'asque.

Ascospores hyalines, fusiformes, 3-septées transversalement, non muriquées, à épaisseur asymétrique, 14,2 x 3,8 µm.

**Détermination** (selon Likenobj)

**Détermination générique**

Groupe 6 page 47

A Avec excipulum épais, noir

B Spores à plus de 1 cloison

C Lirelles non situées dans une déchirure

D Lirelles non groupées en stromas

E Excipulum épais et noir, spores 3 à 16 cloisons

F Ascocarpes non entourés d'un renflement du thalle

GG Spores hyalines 3 à 15 cloisons => **genre Opegrapha**

**Détermination spécifique**

1 Sans soralies

222 Corticole

333 Spores 3-septées

4 Lirelles avec rebord non brun rouge

5 Excipulum fermé à la base

6 Thalle épiphléode

7 Disque en fente étroite en partie caché par le rebord

8 spores 2,5-5 µm d'épaisseur (3,3-4)

9 Thalle blanchâtre non entouré par une ligne noire

0 Lirelles sur le thalle, en amas étoilés => ***Opegrapha atra***

**Discussion :**

Dans le genre *Opegrapha* pour Likenobj et *Arthonia* sur le site de l'AFL.

**Bibliographie**

Likenobj de Okcidenta Europo ; G. Clauzade et C. Roux ; traduction des clefs par P. Ravel ; AFL 2002

[http://www.afl-lichenologie.fr/Photos\\_AFL/Photos\\_AFL\\_A/Arthonia\\_atra.htm](http://www.afl-lichenologie.fr/Photos_AFL/Photos_AFL_A/Arthonia_atra.htm)