

*Cladonia squamosa* var *subsquamosa* 1/3

par Pascal Peuch

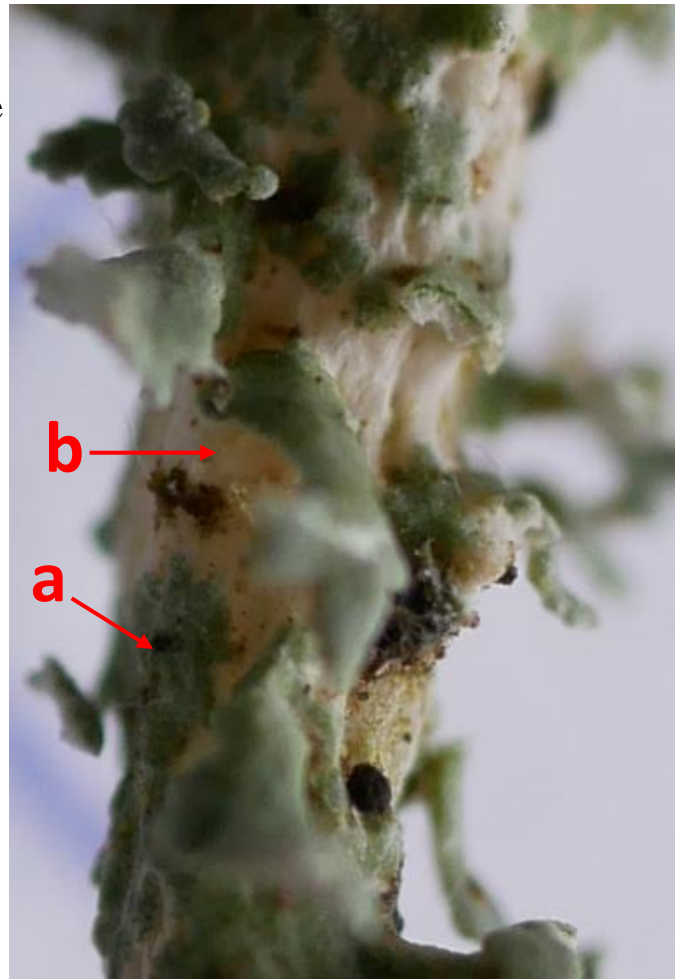


Podétion en alène

Podétion avec scyphe



Scyphes étroits, irréguliers, percés (a)  
Avec proliférations à la marge (b)



Cortiqué (a) Décortiqué (b)

## *Cladonia squamosa var subsquamosa* 2/3

### Description

Référence : 2021\_04\_17

Milieu : Talus en forêt, situation ombragée (Lac de Trémelin, 35)

Thalle primaire :

Squamules de petite taille.

Thalle secondaire :

Podétions de couleur gris vert, pointus ou avec scyphes de faible diamètre, très déformés,

Entièrement recouverts de squamules à face supérieure verte et face inférieure presque blanche.

Partiellement cortiqués. Zones brunes dans les parties décortiquées.

L'apex des podétions en alène est lisse de couleur ocracée à brune.

Quand les podétions ont un scyphe, celui-ci est très irrégulier avec parfois des proliférations.

Chimie sur podétion : K+ jaune clair ; UV- vert

Apothécies et picnides : non vues

Voir le bulletin mycologique 35 numéro 58 de décembre 2020 pour le vocabulaire descriptif des *Cladonia*.

Réaction K : potasse

Réaction UV : La couleur de certains lichens sous UV est différente de leur couleur sous lumière naturelle. Dans le noir complet, on éclaire avec une lampe à UV (ici une lampe de poche «Bestsun UV-365»). « UV- vert » signifie que le lichen ne change pas de couleur sous UV et reste vert.

## *Cladonia squamosa* var *subsquamosa* 3/3

**Détermination** avec la clef Excel de la British Lichen Society

Présence de scyphes irrégulières, percées, avec des proliférations marginales

=> Il reste *crispata* var *cetrariformis*, *squamosa*, *squamosa* var *subsquamosa*

UV-vert => Il ne reste plus que *squamosa* var *subsquamosa*

**Détermination** avec Mediterranean Cladoniaceae

Secondary thallus with dominant development => 34

Primary and secondary thallus present, podetia scyphose or not, simple or little branched =>81

Podetia not widened in scyphi, often very narrow =>82

Podetia squamulose => 83

Podetia very small (1-17 × 0.5-2 mm), with tiny, dichotomous basal squamules => *C. parasitica*

**Podetia larger (20-50 × 2.5-7 mm), without dichotomous squamules => *Cladonia squamosa***

UV- vert => Chemotype II (absence d'acide squamatique et présence d'acide thamnolique)

### **Discussion**

Enfin un *Cladonia* facile à déterminer !

Ce taxon est bien caractérisé par ses podétions entièrement squamuleux et ses réactions chimiques : jaune dans la potasse, orangé dans le paraphénylènediamine, réactif dont je ne dispose pas encore. C'est cette chimie différente qui explique que le lichen n'est pas blanc quand il est éclairé par des UV contrairement à la variété type.

Selon les sources, ce taxon qui ne diffère de *C. squamosa* que par ses réactions chimiques, est considéré comme une sous-espèce, une variété ou un simple chemotype.

Nota : *Cladonia subsquamosa* Krempelh semble être une espèce tropicale décrite comme « *tropical counterpart of C. chlorophaea* » par <https://lichenportal.org/cnalh/taxa/ind ... &clid=1153> et sans affinité directe avec notre récolte.

**Remerciements** au forum champis.net et à Arnaud Delhoume.

### **Bibliographie**

<https://www.britishlichensociety.org.uk/resources/downloads>

[https://mariomairal.com/wp-content/uploads/2020/10/Burgaz-et-al\\_2020\\_Mediterranean-Cladoniaceae.pdf](https://mariomairal.com/wp-content/uploads/2020/10/Burgaz-et-al_2020_Mediterranean-Cladoniaceae.pdf)

[http://afl-lichenologie.fr/Photos\\_AFL/Photos\\_AFL\\_C/Textes\\_C/Cladonia\\_squamosa.htm](http://afl-lichenologie.fr/Photos_AFL/Photos_AFL_C/Textes_C/Cladonia_squamosa.htm)

<http://www.lichensmaritimes.org/index.php?task=fiche&lichen=737>