

*Résumé provisoire des caractères ayant permis l'identification de **Psathyrella obsкуроtristis** – Daniel Deschuyteneer*

leg Annie Duvert (mille merci)

Récolte sous feuillus, dont essentiellement chênes et charmes, dans la forêt de Laigue, dans le Complégnais (Picardie – France – altitude entre 50 & 125m) , sur un tronc moussu pourrissant.

Espèce charnue au chapeau marron mesurant 4 à 5 cm de diamètre, à marge enroulée devenant plano-convexe.

Voile fibrilleux blanchâtre abondant appendiculé à la marge, formant une zone subannulaire sur le stipe fibrilleux.

Lames brunes presque chocolat. Arête concolore. Saveur douce - Odeur sans particularité (mais faible odorat)

Stipe 4 cm x 5-6 mm, partiellement noirci par la sporée gris-noirâtre.

Basides clavées et cylindriques tétrasporiques). Boucles présentes.

Spores: très petites mesurant en moyenne 4,85 x 3,88 µm (N=10) – lisses – brunes dans NH₃ – grises dans KOH 5% – non opaque – ellipsoïdes à ovoïdes de face – asymétriques de profil – parfois gutulées - pore germinatif absent – apicule très petit

Trame lamellaire extrêmement pigmentée de brun.

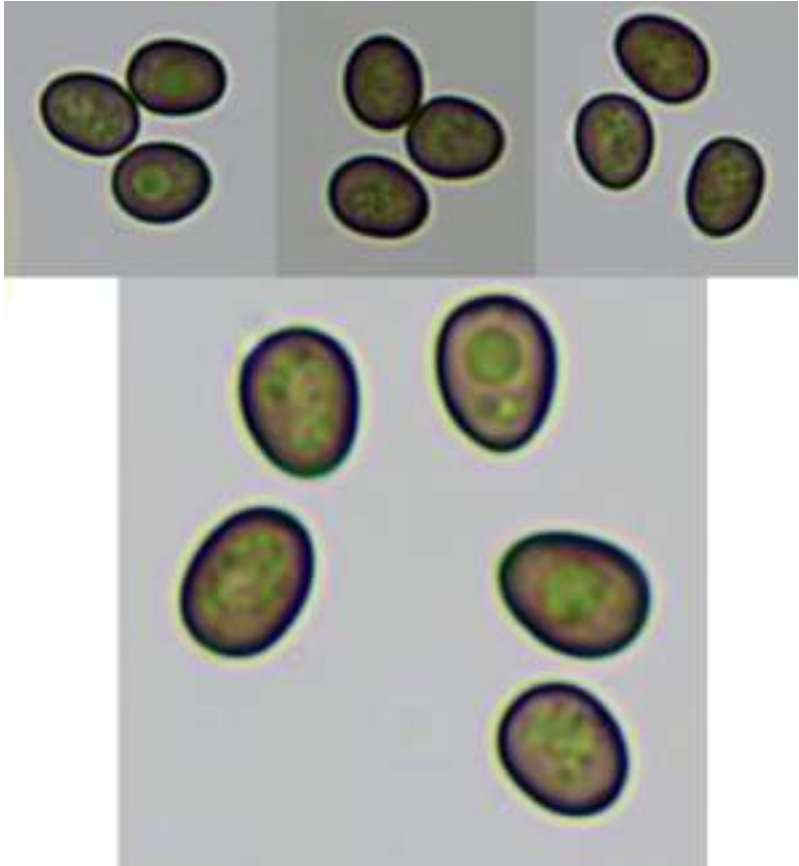
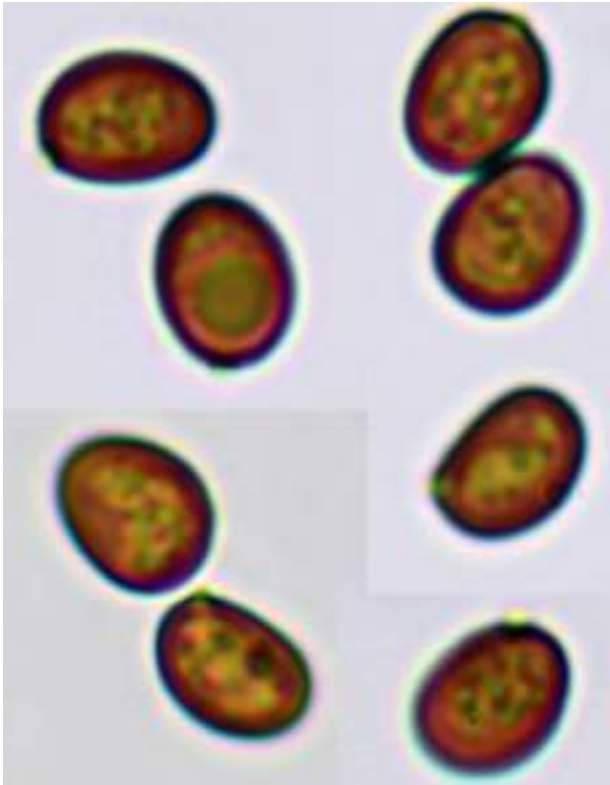
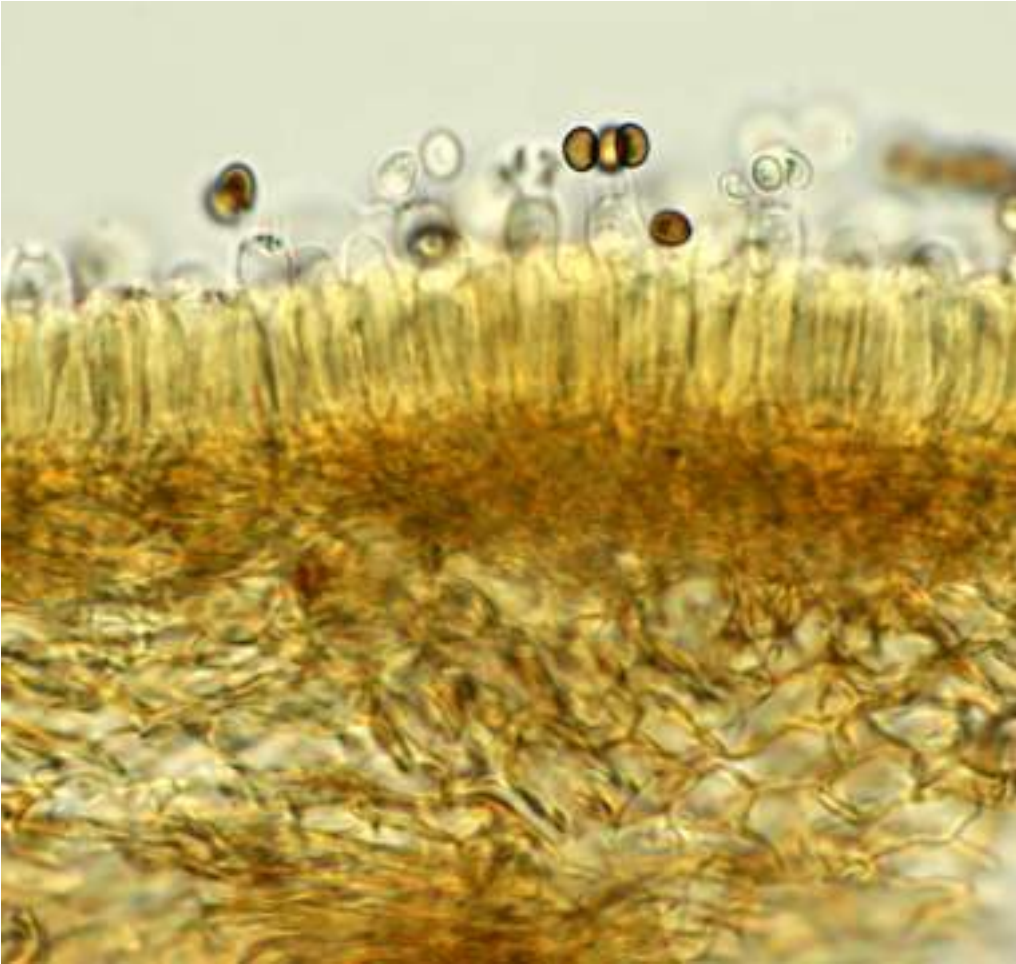
Pleurocystides mucronées et clavées (parfois à paroi épaisse et colorées jaune-brun) 21-35 x 8-13 µm – assez nombreuses

Chéilocystides mucronées et clavées identiques aux pleurocystides mesurant 26-45 x 8-14 µm, nombreuses, éparses ou groupées, mêlées à de nombreuses basides et basidioles.

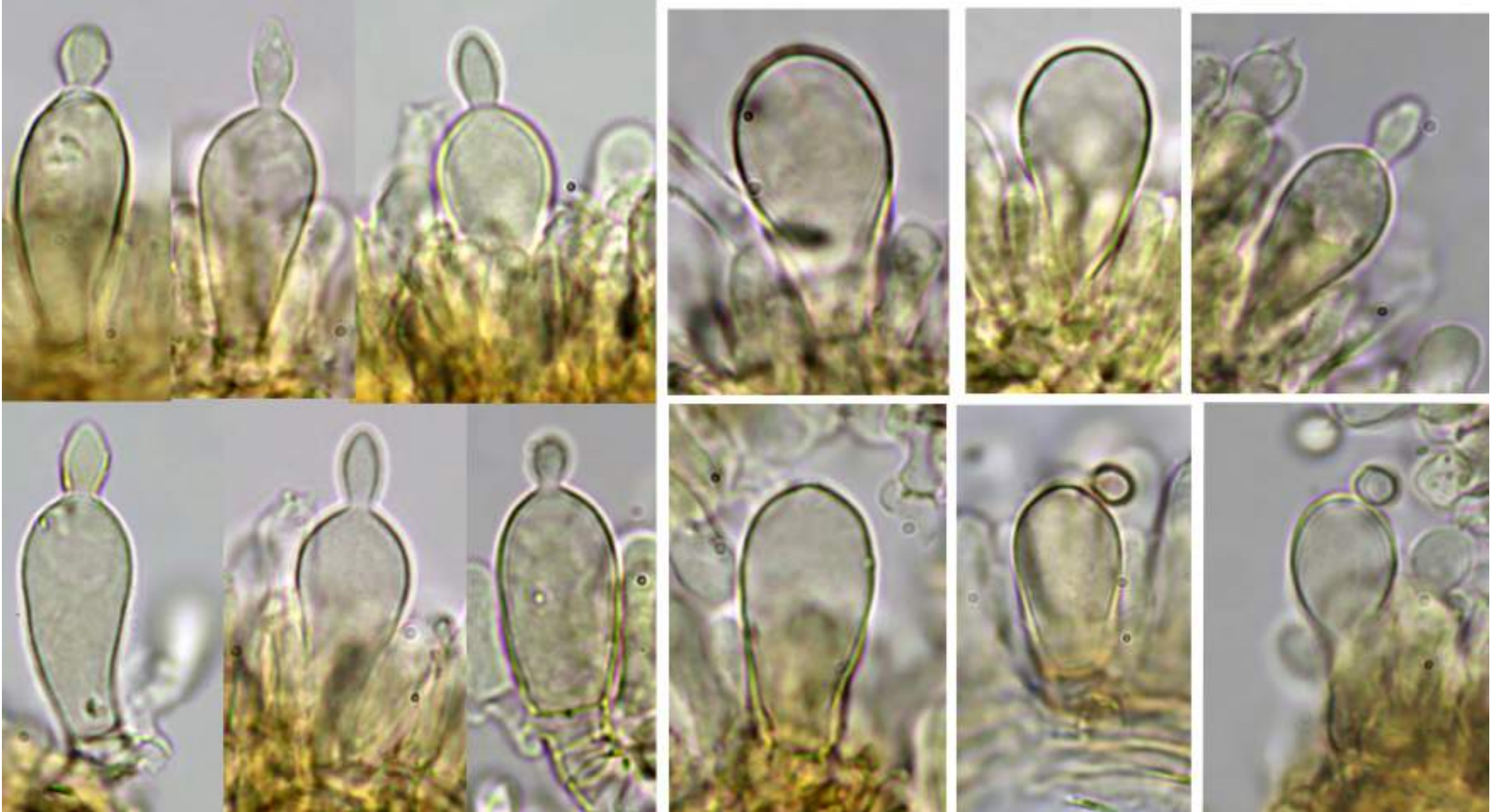
Les mucrons, souvent fort développés ont une longueur une longueur de 3 à 15 µm.



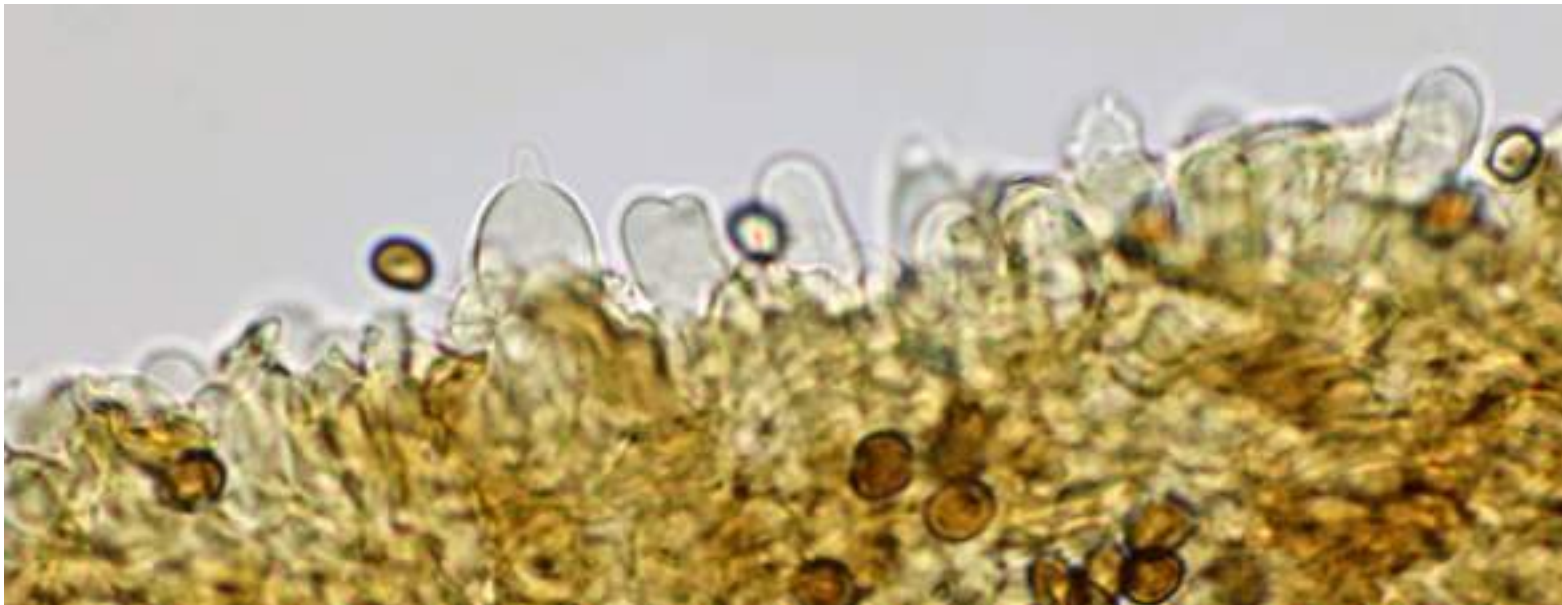
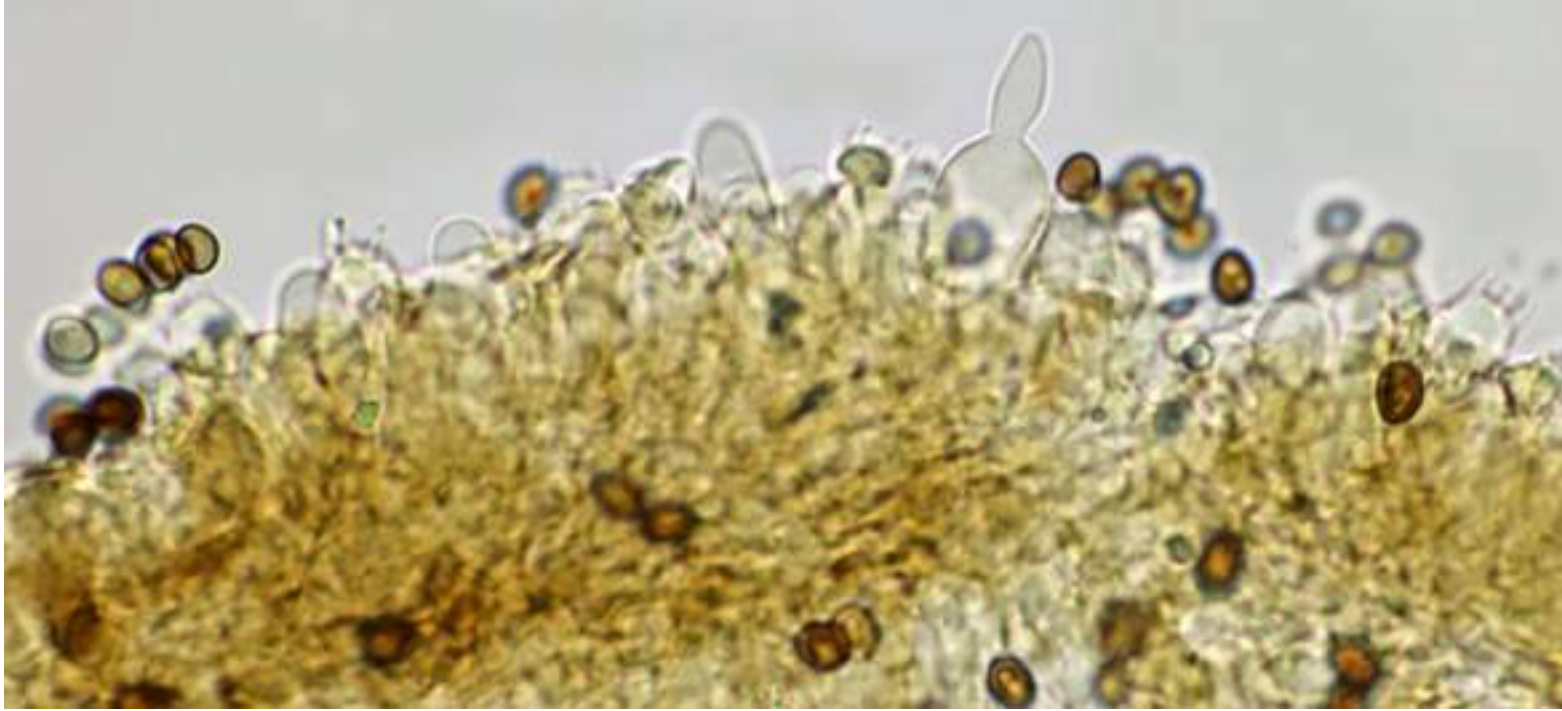




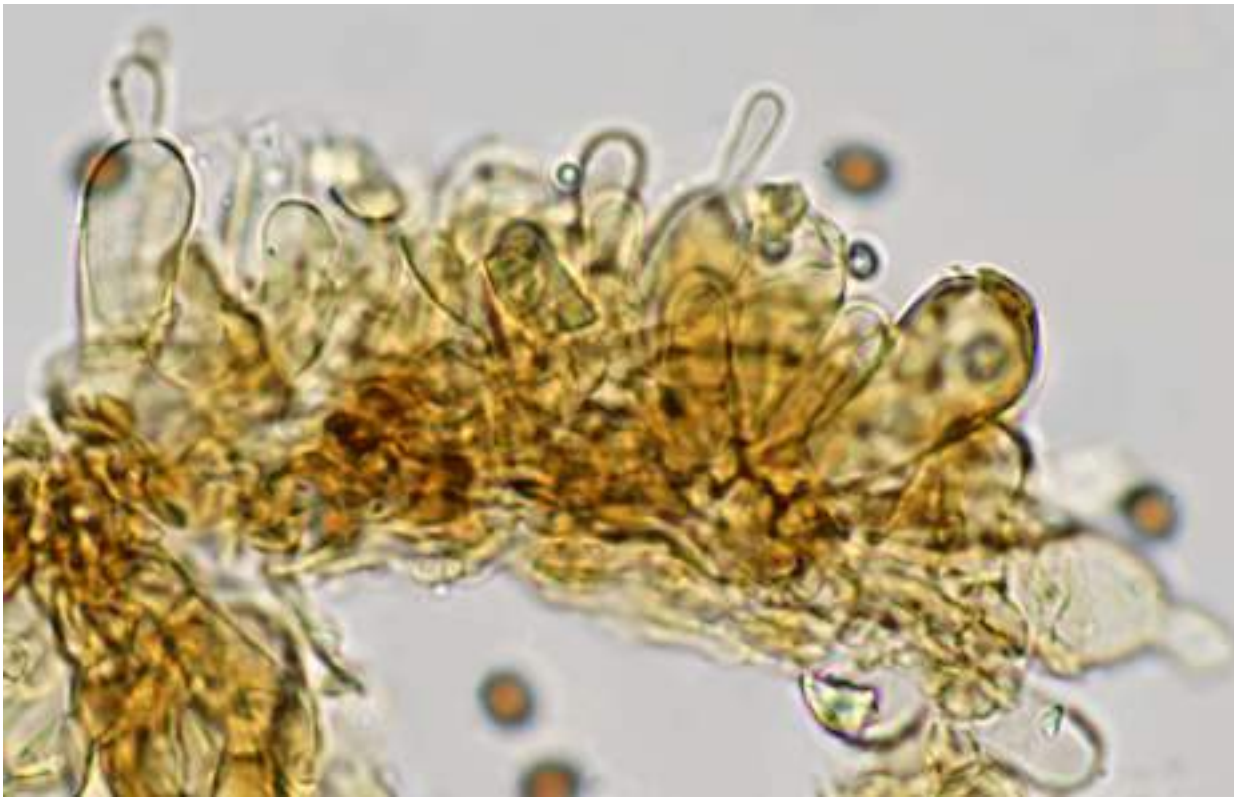
Pleurocystides

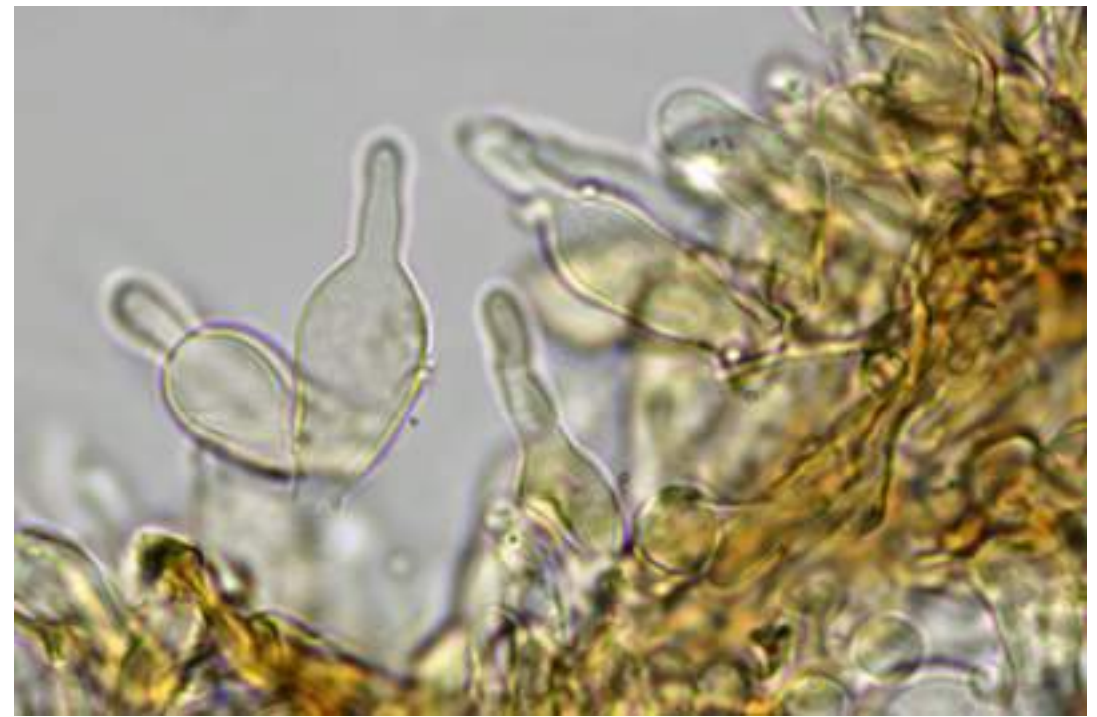
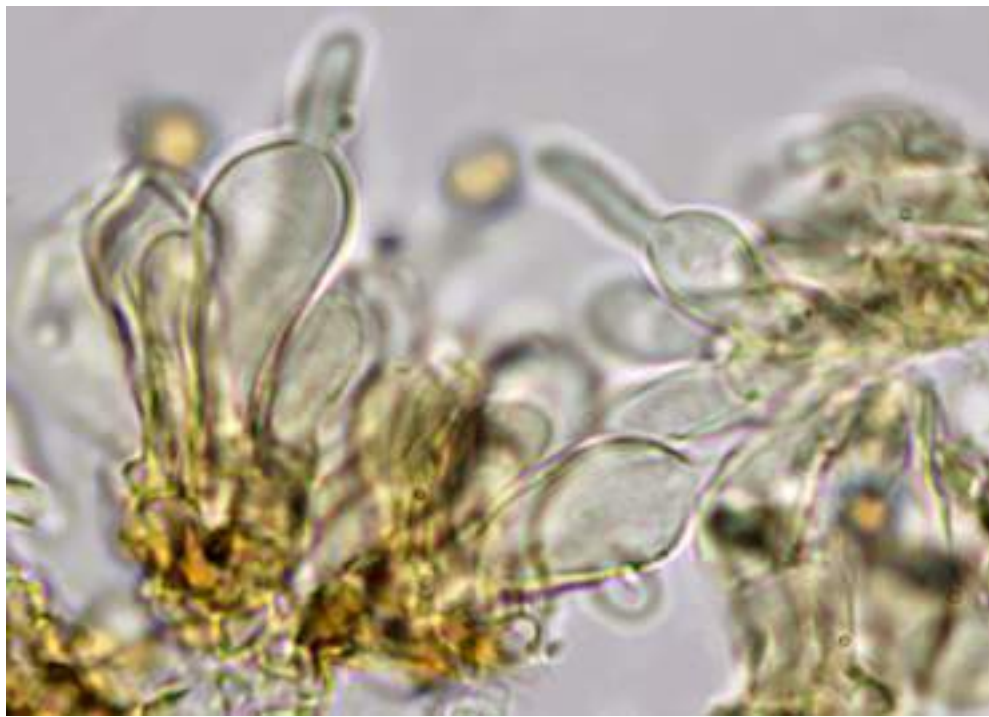


Cheilocystides



cheilocystides





cheilocystides

