

Sur litière de feuilles de chêne pourrissantes, dans l'herbe humide, au bord d'un étang à Rambouillet, plusieurs spécimens observés le 14 et 16 août 2014 : *Gymnopus terginus*



#### Description macroscopique

**Chapeau** plutôt feutré, marqué de ridules, atteignant jusqu'à 30 mm, convexe parfois omboné, conique, pour ceux qui poussent dans les hautes herbes denses, cherchant sans doute la lumière, se déprimant très vite. Dans sa prime jeunesse, le chapeau, avec un centre jaunâtre puis blanchâtre, est d'une belle couleur, un mélange de Segui entre 696 (acajou) et 701 (terre d'ombre), et perd au fur et à mesure du temps, ses belles couleurs des débuts jusqu'à devenir ternes. Odeur non notable et saveur banale



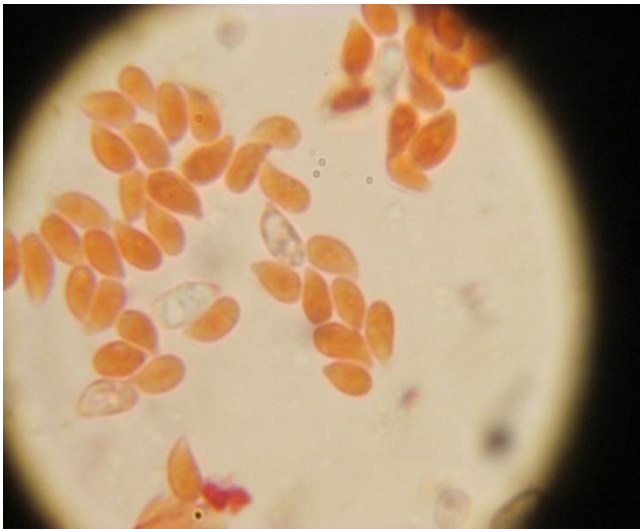
**Stipe** jusqu'à 50mm, concolore au chapeau, hérissé (strigieux) de la base jusqu'à la naissance des lames.

Lames inégales, moyennement espacées, arquées, avec arête finement dentelée, fimbriée.



**Microscopie** : spores larmiformes : Lxl (5,6)5,8-6,4-7,3(7,6) x (2,7)2,9-3,2-3,8(4,0) Q : (1,54 )1,726 - 2,234(2,72)

Hyphe bouclée, parois incrustées, avec des projections ici et là...



**PAM** "On est dans le bon groupe avec *C.tergina*. C'est un complexe d'espèces assez difficile, comme elles sont toutes rares, c'est difficile de connaître leur variabilité"

La preuve via toutes ces images.

