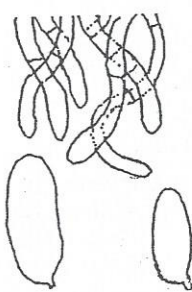


Genre TYLOPILUS Karsten 1881

Espèce type: *Tylopilus fellens* (Bulliard: Fr.) Karsten 1881

Spore rosâtre à rougeâtre sale. Pores blanchâtres rosissants. Chapeau glabrescent, villieux, velouté, tomenteux. Stipe villieux, concolore au chapeau, orné ou non d'un réseau ± étendu et en relief, brunâtre ± sombre. Chair blanche, immuable à parfois nuancée de rosâtre. Saveur ± amère ou douce.

1 a) Stipe plus pâle ou subconcolore au chapeau, orné d'un réseau ± étendu, saillant et grossier, brunâtre sale, olivâtre à noirâtre; subcylindrique, claviforme, parfois ventru, tomenteux. Saveur ± amère; Chapeau café au lait, chamois, brun ± clair, nuancé de jaune olivacé, grisâtre-olivâtre ou d'ochracé pâle.



Revetement velouté-feutré, souvent fissuré sec, peu lubrifié avec l'humidité puis subglabre. Tubes longs, adnés-émarginés. Pores fins, blancs, blanc-crème, carnés, puis ± rosé vil, immuables ou brunissant lentement dans les lésions. Stipe subcylindrique, claviforme, parfois ventru, tomenteux, plus pâle ou subconcolore au chapeau, orné d'un réseau très variable, ± étendu, saillant et grossier, brunâtre sale, olivâtre à noirâtre. Chair blanche, immuable. Saveur ± amère. Odeur douce. Spores: 12-16 (18) x 4-5 (6) µm. Epicuits trichodermes composés d'hyphes filamenteuses entremêlées x (2) 3-9 µm. En terrain siliceux, surtout sous *Pinus*, parfois aussi sous *Fagus* et *Quercus*, plus rarement sous d'autres conifères ou feuillus. [Ales: 91, Bull: 325, RM 3 (9): 16 — ICO: Bo 49, CD 1668, BK 54, GH 249, Kall 16 pl 42 f. 1-22 et Kall 17 pl 47 f. 77 & 78, Md 69]

T. fellens (Bulliard: Fr.) Karsten 1881 var. *fellens* (Exs. 970920/5 GL) (*Bolletus fellens* Bull.: Fr.)

b) Stipe blanchâtre puis à peine fuscescent, sublisse ou orné d'un réseau à peine marqué et limité à la partie supérieure; ventru, saveur subdouce. Chapeau finement velouté, glabre, fuscescent au toucher. Stipe ventru, blanchâtre puis à peine fuscescent, sublisse ou orné d'un réseau à peine marqué et limité à la partie supérieure. Tubes et pores blanchâtres puis carnés, prescent sur le tard, pâle puis fuscescent-alutacé. Tubes et pores blanchâtres puis sale, fuscescents au toucher. Stipe ventru, blanchâtre puis à peine fuscescent, sublisse ou spongieuse. Hyphes filamenteuses, ± diverticulées ou ramifiées, entremêlées, x (2) 3-9 (14) µm. Sous conifères. Autres caractères identiques au type. [Ales: 97, Fr. OMI: 115, BFN: 2, Henn I: 190 — ICO: Ales 7, FRI 16: 128a; Pl. 6-E] (Exs. 8509300 AB)

T. fellens var. alutarius (Fr.) Karsten 1882 (= *Bolletus alutarius* Fr. 1815, = *T. alutarius* (Fr.) Hennigs)

Variété ou espèce très controversée à cause de sa rareté et des descriptions difficilement interprétables faites après Fries, et parfois décrite avec un chapeau plus sombre. Les descriptions ou planches récentes ne sont pas plus satisfaisantes et ne correspondent sans doute pas toujours à l'espèce de Fries. Trois autres variétés ont été décrites:

T. fellens var. fuscescens Karsten 1882. Chair bleuissant sous les tubes et le cortex du stipe. Belgique et Rep. Tchéque. (Ales: 91-95);

T. fellens var. gracilis Bresadola (FT 1900) = = *T. fellens* var. *minor*;

T. fellens var. minor (Coker & Beers) Pilát et Dermek (PD: 123, 1974) (= ? *T. fellens* var. *gracilis* Bresadola 1900). Carpophore et spores plus petits que le type. (Ales: 95, CB: 17, PD: 132).

Nous avons décrit une forme divergente de *Bolletus* à stipe ponctué, un stipe blanchâtre et glabre, stipe est à replacer par *B. fuligineus pseudos*



Une seule espèce de *Phaeoporus* Smotlacha 1911
Ce genre est la famille *Stropharia*
Chapeau tomenteux, brun pourpre à brun blanchâtre
Chair blanche
Tubes adnés, brun olivacé
sur le tard, blanchissant
Stipe 4-13 µm, ridulé ou strié
ou plus foncé