

Descolea tenuipes (Setch.) Neville & Poumarat



Photo : Pascal Ribollet (Ass. Mycologique de l'Ouest)

Habitat

Le 21 novembre 2012, à Pornic (44), une trentaine d'exemplaires à proximité d'un *Eucalyptus*, présence de *Betula* et *Salix* également.

Détermination : P.Ribollet (AMO)

Description macroscopique

Chapeau 12-30 mm, presque hémisphérique puis convexe à largement mamelonné, brun bai à rouge brique, lisse à finement fibrilleux surtout vers la marge.

Marge blanche dans la jeunesse, puis seulement plus pâle que le chapeau à l'âge adulte, légèrement striée et garnie de quelques restes de voile.

Lames ventrues, épaisses, sinueuses, aux faces plissées à boursoufflées, parfois presque anastomosées; couleur café au lait puis plus foncées avec parfois quelques taches de rouille, à arête plus pâle; nombreuses lamelles et lamellules.

Stipe 15-30 x 3-5 mm, ocre pâle à beige, strié et soyeux, voilé de blanc surtout vers la base.

Chair fibrilleuse, subconcolore au chapeau, inodore et insipide.



Photo : Pascal Ribollet (Ass. Mycologique de l'Ouest)

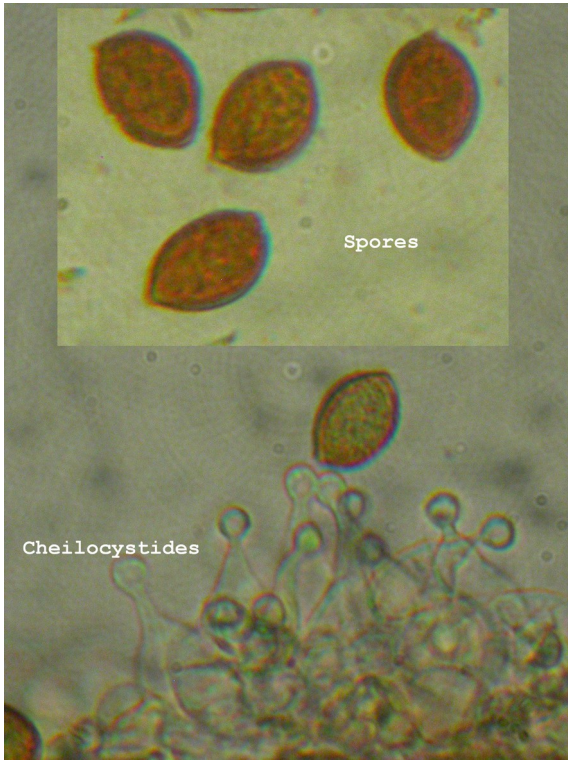


Photo : Pascal Ribollet (Ass. Mycologique de l'Ouest)

Microscopie

Spores

12-15(17) × 9-10 μm, citriformes à amygdaliformes et trapues, finement verruqueuses, légèrement dextrinoïdes.

Basides

30-45 × 7-10 μm, cylindriques, bisporiques.

Cheilocystides

30-35 × 8-10 μm, presque toutes capitées, diamètre des capitules jusqu'à 5 μm.

Commentaires

Récolté pour la première fois en automne 2011, sur le même site, ces champignons sont restés non identifiés, Pascal Ribollet ayant cherché en vain du côté des *Cortinarius* et *Alnicola*.

C'est une discussion sur une espèce du même genre, *Descolea maculata*, sur la liste de diffusion Mycologia Europea qui a permis à Pascal de s'orienter vers la bonne espèce.

L'espèce est particulièrement intéressante pour son côté sécotioïde : type morphogénique et ontogénique correspondant à des espèces gastéroïdes à affinité manifeste vers les *Agaricomycetidae* (d'après Régis Courtecuisse).

Voici un extrait d'un article de S.Poumarat :

« à plusieurs reprises dans l'évolution, les Agaricomycètes hypogés se sont enterrés pour diverses raisons. Toutes les formes sécotioïdes et gastroïdes ont été regroupées à une époque, pour leur ressemblance (convergence de forme) dans un ensemble appelé "Gastéromycètes". Maintenant, nous savons que leurs affinités sont, en réalité, très diverses.

En ce moment même, une espèce à lames a commencé l'aventure souterraine : *Descolea tenuipes*. Les récoltes semi-épigées à silhouette classique ont été appelées *Descolea rheophylla* tandis que les récoltes séquestrées, totalement hypogées, ont été nommées *Setchelliogaster tenuipes*. La biologie moléculaire a prouvé que c'était pourtant la même espèce.

(Référence : <http://mycologie.catalogne.free.fr/classification.htm>)

Suivant les propos de S.Poumarat, cette récolte a été nommée ici *Descolea tenuipes*. Nous pourrions aussi bien la nommer *Descolea rheophylla*.

Le genre *Descolea* est absent du référentiel du Muséum National d'Histoire naturelle, seul *Setchelliogaster tenuipes* (Setchell) Pouzar y est répertorié.

Sur d'autres références nous pouvons trouver :

Index Fungorum : *Setchelliogaster tenuipes* (Setch.) Pouzar

Mycobank cite deux espèces :

Setchelliogaster tenuipes (Setch.) Pouzar

(syn. *Descolea tenuipes* (Setch.) Neville & Poumarat)

Setchelliogaster rheophyllus (Bertault & Malençon) G. Moreno & Kreisel

(syn. *Descolea rheophylla* (Bertault & Malençon) Malençon)