

# Cortinarius nauseolens Bidaud & Moenne-Loccoz

## Habitat :

Quatre individus soudés les uns aux autres, récoltés le 28 septembre 2010 à Baume-les Dames, entre les lotissements du Bois Carré et la carrière Climent, dans une haie en pente, bordant d'anciennes pâtures abandonnées, largement mangées par des pruneliers, sur sol calcaire envahi de lierres sous feuillus diverses avec un pin à proximité.



## Chapeau :

70-115 mm, d'abord convexe puis étalé et gardant un large dôme bas séparé de la marge qui a tendance à se relever par une dépression plus ou moins marquée, à la fin très irrégulier, bossué sur le pourtour, marge enveloppante et le restant même quand le bord s'est relevé, sinueuse à plus ou moins lobée, nettement déchirée à la fin. Revêtement visqueux, d'un beau bleu violacé (vers Séguy 632 en plus clair) mais jaunissant, brunissant à la fin et perdant ainsi sa belle couleur éclatante, couvert presque jusqu'au disque d'un lacin en réseau de fibrilles aprimées et peignées.

## Lames :

Jusqu'à 8 mm, assez serrées, émarginées, d'un beau bleu lilacin plus ou moins foncé mais parfois presque blanchâtres. Arête concolore, un peu irrégulière et déchirée chez les grands individus.

## **Stipe :**

60-80 x 13-20 mm, droit ou arqué, un peu évasé sous les lames et assez régulier ensuite jusqu'au bulbe puissant et marginé, parfois un peu déjeté. Nettement fibrilleux, blanchâtre un peu lavé de bleu violâtre ou non, et pouvant être taché d'ocracé ça et là. Bulbe blanchâtre un peu sali d'ocracé ou de brun ocracé sur le rebord. Mycélium blanchâtre. Voile disparaissant vite et subsistant par des filaments bleutés puis brun rouille par les spores.

## **Chair :**

Blanche mais lavée de bleu violacé pâle dans le stipe et pouvant devenir ocre jaune dans le bulbe et les endroits endommagés. Odeur forte de varicolor, ou DDT, peut-être avec une subtile fragrance fruitée, douce mais avec un goût de DTT désagréable. Et même franchement infect.

## **Réactions :**

Soude : chapeau brun, chair jaune indistinct, bulbe jaunâtre.

Gayac chair = bleu vert pâle et lent.

Ammoniaque : jaunâtre discret sur le chair et brunâtre sur le chapeau

TL4 jaunâtre sur chair et chapeau

Phénol indistinct sur chair & chapeau

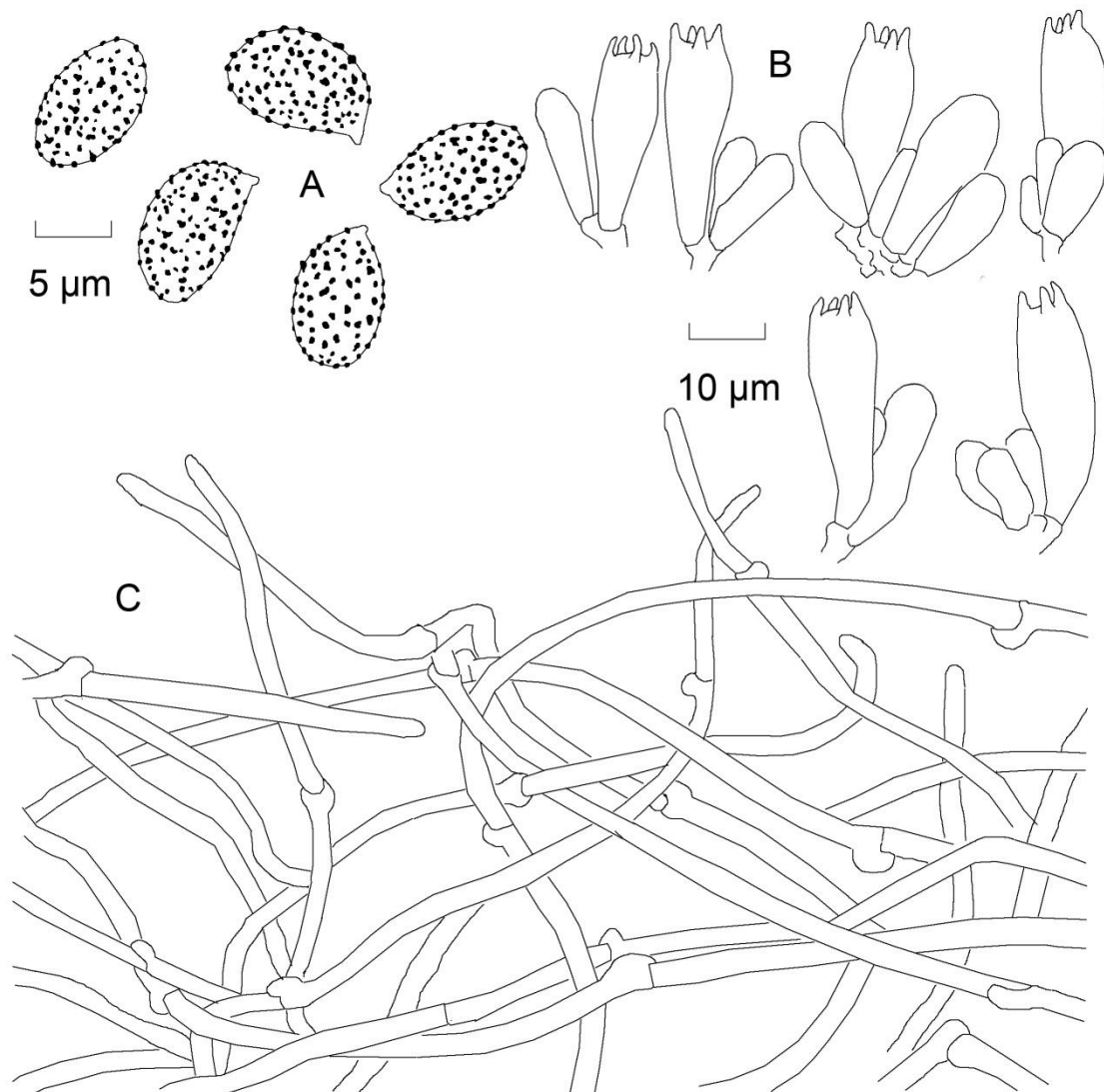
Chair seulement grise au nitrate d'argent mais vieux produit (2006)

## **Microscopie :**

**Spores (A) :** (8,7) 9,6 - 10,6 (11,1) x (5,7) 5,8 - 6,5 (6,8)  $\mu\text{m}$  ; Q = (1,4) 1,5 - 1,7 ; N = 112 ; 80 % ; Me = 10,1 x 6,2  $\mu\text{m}$  ; Qe = 1,6, elliptiques à ornementation dense et moyenne.

**Basides, basidioles et articles stériles (B) :** basides ,25-30 x 8,5-10  $\mu\text{m}$ , trapues et quadrisporiques. Articles courts, en bâtonnet ou en ballon.

**Articles du suprapellis (C) :** de 2-3,5  $\mu\text{m}$  de largeur pour les articles superficiels, bouclés, emmêlés et lâches, parfois redressés..



**Discussion :**

Un caerulescens à forte odeur de DDT ou terreuse, ce n'est pas fréquent. On pense de suite à la belle espèce de Bidaud et Moenne-Loccoz. Si les réactions peuvent coller, il est toutefois à remarquer que les spores sont un poil trop courts et surtout plus étroites que celles mesurées par ces auteurs.